



Skiabteilung

TSV Kareth

Lappersdorf

Infobroschüre

# Schneiderbergshütte



## Inhaltsverzeichnis

Liebe Gäste, .....	3
Geschichte der Schneiderberghütte .....	4
Allgemeines .....	5
Was ist zu tun beim Hütten-Check-In?.....	8
Was ist zu tun beim Hütten-Check-Out?.....	9
Einkaufsmöglichkeiten und in der Umgebung .....	10
Kulinarisches.....	11
Freizeitmöglichkeiten .....	12
Wandertouren in der Umgebung .....	13
Hüttentarife gültig ab 01.01.2025 .....	15



## Liebe Gäste,

herzlich willkommen auf der Schneiderberghütte der Ski- und Bergsportabteilung des TSV Kareth-Lappersdorf.

Mit dieser Broschüre möchten wir euch einen kurzen Überblick über die wunderschön gelegene Schneiderberghütte sowie die nähere Umgebung rund um Lohberg und Lam mit den vielseitigen Freizeitmöglichkeiten geben, der euch den Aufenthalt im bayerischen Wald noch angenehmer machen soll.

Die Hütte liegt in der Gemeinde Lohberg, der östlichsten Gemeinde in der Oberpfalz, im Ortsteil Schneiderberg, welcher nur aus ein paar sehr abseits gelegen Häusern besteht. Ihr dürft euch also auf ein paar wunderschöne Tage in der direkten Natur des Bayerischen Waldes freuen.

### Geschichte von Lohberg:

Im Jahre 1447 wurde Lohberg in den Zehentbüchern des Klosters Rott am Inn erstmals erwähnt. Das Gebiet zwischen Ozzer (Osser), Dwerchecke (Zwercheck) und Hadwich (Arber) war bereits 1279 dem Kloster als Schenkung vom Bischof Henricus, Graf von Rotteneck aus Regensburg, zur Rodung und Besiedelung überlassen worden. Heute zählt die Gemeinde Lohberg ca. 1.900 bis 2.000 Einwohner.

### Kultur und Sehenswürdigkeiten:

Im 1989 eröffneten Bayerwaldtierpark Lohberg kann man Tiere, die im Bayerischen Wald leben oder hier einmal beheimatet waren, in natürlicher Umgebung beobachten. Zu sehen sind u. a. ein großes Wolfsgehege, Rentiere, Waschbären, Uhus, Wisents, Rotwild und Elche. In der alten Kirche von Lohberg hat eine renommierte Glashütte mit Galerie eine Heimat gefunden. Dort finden regelmäßig Ausstellungen und kulturelle Veranstaltungen statt. Im restaurierten Baudenkmal *Schwarzauer-Haus*, in dem eine Bilder- und Kunstaussstellung untergebracht ist, finden Vernissagen heimischer Kunstmaler und sonstige Kulturveranstaltungen statt.

Wir wünschen euch, eurer Familie, Freunden und Sportkameraden einen angenehmen Aufenthalt in der Schneiderberghütte und wunderschöne und erholsame Tage im Bayerischen Wald.

Eure Hüttenwarte

*Markus Küster*

*Christoph Schramm*

*Jan Kirchberger*

## Geschichte der Schneiderberghütte

Kurz nach Gründung der Skiabteilung im Jahr 1971 machte man sich auf die Suche nach einer geeigneten Ski-Hütte im Bayerischen Wald. Durch einen glücklichen Zufall ergab sich die Möglichkeit die Schneiderberghütte im Lamer Winkel vom damaligen Eigentümer Dr. Robert Eckert zu pachten. Nach einigen Umbauarbeiten konnte die Hütte im Jahr 1972 mit einem festlichen Gottesdienst eingeweiht werden.

Von Anfang an kümmert sich unser ehemaliger Hüttenwart Erich Dürmeier mit Herzblut und Leidenschaft um die Belange der Hütte, auf die er mit Recht, sehr stolz ist.

Seit dem ersten Pachtjahr wurde die Hütte fortlaufend aus- und umgebaut, die Lage einzelner Räume optimiert und insbesondere die Wasser- und Elektroinstallation sowie die Heizmöglichkeiten maßgeblich verbessert.

Durch mehrmals im Jahr durchgeführte Arbeitstouren der ehrenamtlichen Helfer, wird die Hütte in ihrem Bestand bestmöglichst erhalten und stets an Verbesserungen, die Ihren Aufenthalt noch angenehmer machen, gearbeitet.

Für diesen unermüdlichen Einsatz und die unzähligen, in Geld nicht bezifferbaren, Arbeitsstunden möchten wir unserem ehemaligen Hüttenwart Erich Dürmeier und allen seinen Helfern der vergangenen Jahrzehnte auf herzlichste danken.

Vor diesem Hintergrund, dass die Hütte ehrenamtlich von den Mitgliedern der Skiabteilung betreut und instandgehalten wird, möchten wir euch liebe Gäste bitten, die Hütte und alle Einrichtungsgegenstände pfleglich zu behandeln, damit auch alle, die nach euch unsere Hütte besuchen einen ebenso schönen Aufenthalt haben wie ihr.

Sollte doch einmal etwas zur Bruch gehen oder Schaden nehmen, so dürfen wir euch bitten, das umgehend unseren Hüttenwarten zu melden. Gleiches gilt, wenn ihr eventuell vorhandene Schäden feststellt. Je schneller etwas repariert werden kann, umso einfacher und meist auch kostengünstiger ist es.

Vorab herzlichen Dank für eure Mithilfe, die ebenfalls sehr wichtig für den Fortbestand und Erhalt der Hütte ist.

Auch wir, die Abteilungsleitung der Ski- und Bergsportabteilung, wünschen Euch einen angenehmen Aufenthalt und erholsame Tage im Bayerischen Wald.

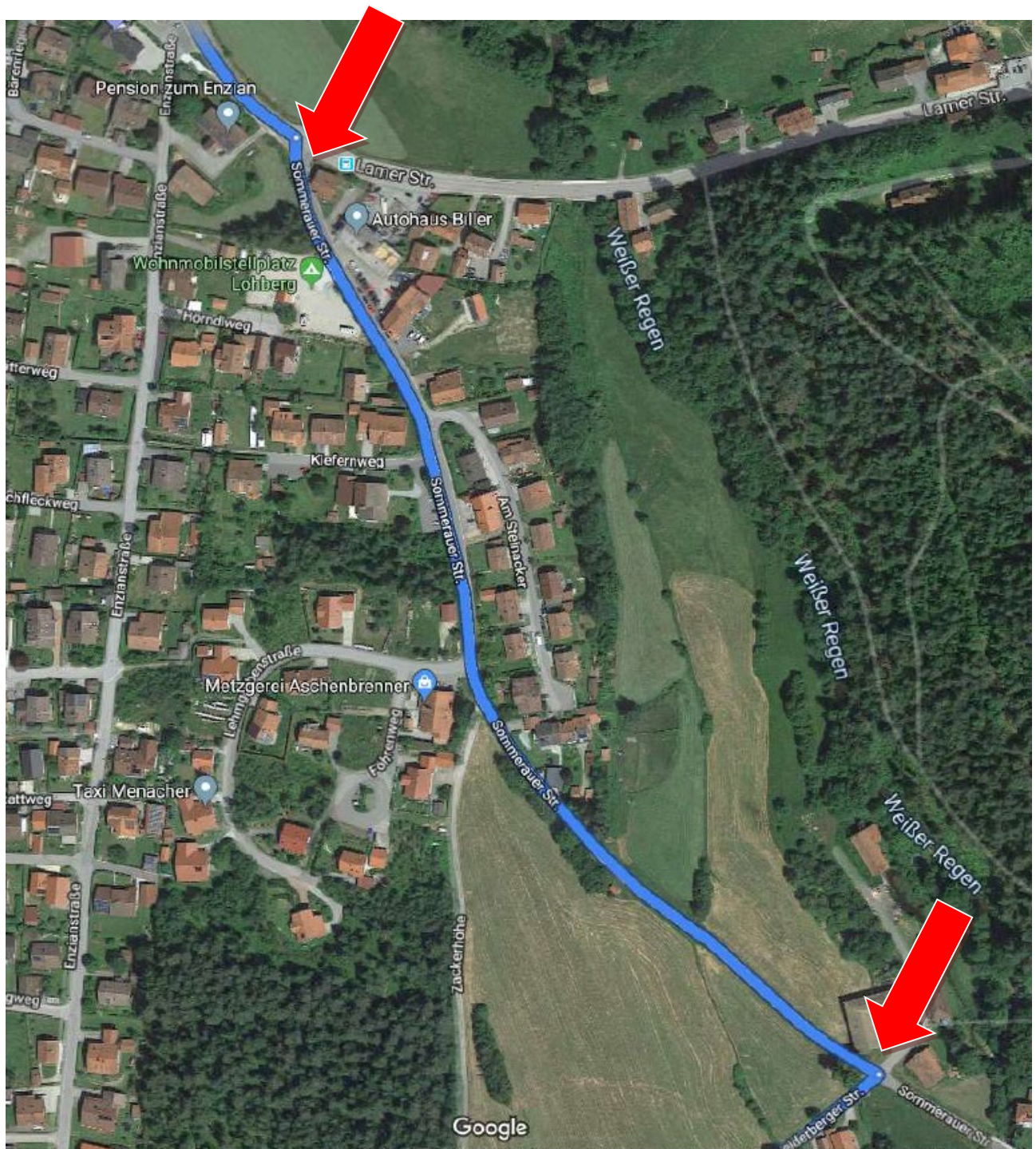
Euer Abteilungsleiter Ski- und Bergsport

*Harald Koch*

## Allgemeines

**Anschrift:** Schneiderberg 4, 93470 Lohberg

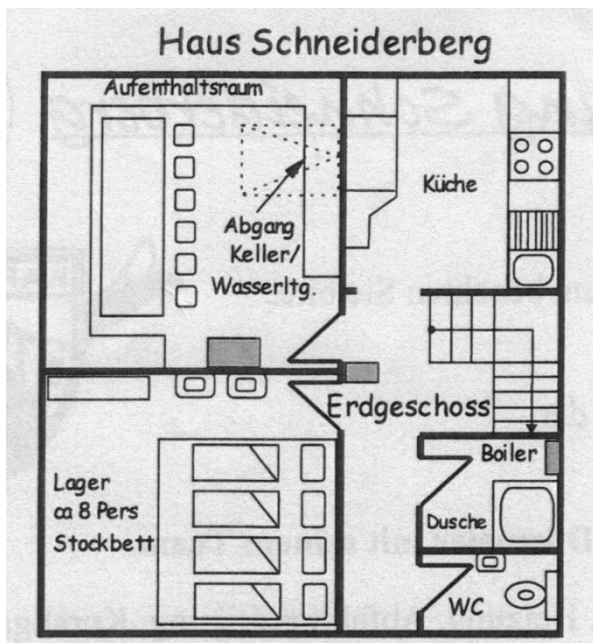
**Anfahrt:** Aus Richtung Lam kommend bei Lohberghütte kurz vor dem Autohaus Biller rechts abbiegen in die Sommerauer Str.; ca. 200 m nach der Ortsausfahrt rechts abbiegen in die Schneiderberger Str.; von da sind es noch ca. 2,5 km bis zur Hütte



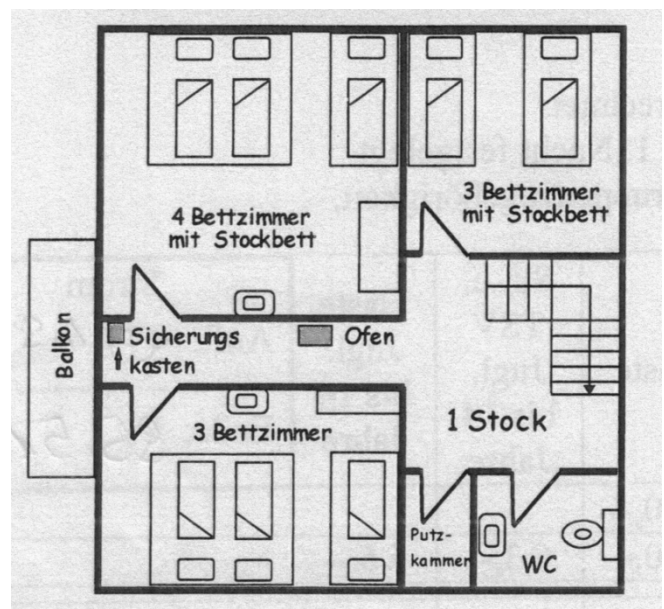
## Einrichtung:

- **Bettenlager** mit Waschbecken
- **3-Bettzimmer mit Stockbett**
- **3-Bettzimmer mit Doppel- und Einzelbett** mit Waschbecken
- **4-Bettzimmer mit Doppel- und Stockbett** mit Waschbecken
- **Küche**
- **Aufenthaltsraum**
- **zwei WC mit Waschbecken**
- **eine Dusche**

## Raumaufteilung/Lageplan:



Erdgeschoß



Obergeschoß

## Küche:

- **Elektroherd**
- **Spüle**
- **zwei Kühlschränke**
- **Mikrowelle**
- **Kaffeemaschine**
- **Wasserkocher**
- **Geschirr, Besteck, Töpfe, Schüsseln, Tassen, Gläser etc. in ausreichender Menge**

### Aufenthaltsraum:

- Tische und Stühle für ca. 20 Personen
- Holzofen

### Sonstiges:

- Putzkammer im OG mit Staubsauger, Besen, Bodenwischer
- Warmwasserboiler in der Dusche
- Sicherungskasten im OG

### Außenanlagen:

- Schuppen mit Holzvorrat und Braunkohlebriketts, Rasenmäher und Werkzeug
- überdachter Sitzplatz mit Tisch und Bänken
- Grillbereich mit Holzkohlegrill

**Hinweis: Das Brennholz darf nur zum Befeuern der Holzöfen im Haus verwendet werden, nicht für Lagerfeuer im Außenbereich!!**

**Das Mitbringen von Tieren auf die Hütte (Hunde, Katzen etc.) ist aus hygienischen Gründen und zum Schutz vor Allergien nicht gestattet!**



## Was ist zu tun beim Hütten-Check-In?

- Beobachtungen über Beschädigungen oder Verschmutzungen festhalten und dem Hüttenwart melden
- Zählerstand Strom feststellen und im Hüttenbuch und auf dem Abrechnungsbogen vermerken (Sicherungskasten im OG)
- **im Winter:** Sperrhahn Wasserleitung aufdrehen (Zugang zum Ventil: Kellerabgang Aufenthaltsraum)

**Vorsicht: Vorher** die übrigen Ablaufhähne im Keller schließen und alle Wasserhähne in den Zimmern zudreuen!!

(Anleitung beachten!)





## Was ist zu tun beim Hütten-Check-Out?

- alle übriggebliebenen Lebensmittel und Essensreste mitnehmen (es gibt immer wieder Probleme mit Mäusen)
- leere Flaschen, Plastik- und Metallmüll (Recyclingstoffe) bitte gesondert in Müllbeuteln sammeln und mit nach Hause nehmen.
- nur Restmüll in die roten Restmüllsäcke der Gemeinde einfüllen. Es befindet sich hierzu eine Metallmülltonne im Schuppen in der ein Müllbeutel eingespannt ist. Weitere Müllsäcke sind ebenfalls im Schuppen (im Spind rechts neben Türe).
- volle Restmüllsäcke bitte zum TSV Abfallhäuschen beim Parkplatz Seidl bringen (ca. 500 m die Straße runter auf der linken Seite)
- alle Zimmer und Flure reinigen (saugen und feucht wischen)
- Matratzen absaugen
- Dusche, WCs und Waschbecken reinigen
- alle Fenster und Balkontüre schließen (**bitte unbedingt gesondert kontrollieren!**)
- alle elektrischen Geräte vom Netz nehmen; insbesondere Heizplatte an der Küchenwand, Wärmestrahler in der Dusche und im WC
- Kühlschränke abschalten, ausstecken und offen lassen
- Boiler abschalten
- **nicht den Hauptschalter im Sicherungskasten ausschalten!**
- Zählerstand Strom feststellen und im Hüttenbuch und Abrechnungsbogen eintragen
- Anwesenheit im Hüttenbuch eintragen (Datum, Gruppenname, gerne auch die einzelnen Personen)
- Wir freuen uns auch über einen schönen Eintrag in unserem **Gästebuch** mit Zeichnungen, Gedichten, Sprüchen oder lustigen Geschichten zu Eurem Aufenthalt 😊
- alle Innentüren offen lassen, alle Lichter ausschalten
- Haustüre, Schuppen und Tor abschließen

### in den Wintermonaten zusätzlich:

- im Keller Sperrhahn Wasserleitung zudrehen (Anleitung beachten!)
- alle Wasserhähne öffnen und das Wasser aus den Leitungen ablassen
- auch WC-Spülkästen leeren
- im Keller nach Plan restliche Hähne aufdrehen und Wasser ablaufen lassen (Eimer vorhanden)
- **Boilerleitung nicht entleeren**
- in alle Siphons (Waschbecken, Spüle, WCs) Frostschutzmittel einfüllen
- aus allen Öfen die Asche entfernen und im alten Schwimmbecken entsorgen  
Achtung: Heiße Asche und Glutreste bitte in die Metallmülltonne rechts vor der Haustüre!
- Holzbehälter im Aufenthaltsraum und OG auffüllen
- Schneeschaufel im Freisitz lagern

## Einkaufsmöglichkeiten und in der Umgebung

### ***EDEKA Aschenbrenner***

Arracher Straße 3, 93462 Lam

Hier findet ihr alles, was ihr für das leibliche Wohl aber auch für alle weiteren Belange des täglichen Lebens braucht. Der Laden hat ein gutes Sortiment an Lebensmitteln und Getränken (Wein und Spirituosen auch in gehobener Preisklasse), sowie eine Frischwurst- und Fleischtheke. Zudem gibt es einen Backshop mit frischem Brot, Semmeln sowie Kuchen und Gebäck.

#### **Öffnungszeiten:**

Montag bis Samstag 07:00 - 20:00 Uhr

#### **Anfahrt:**

Von Lohberg zurück nach Lam. An der Ampelkreuzung weiter geradeaus, dann nach ca. 350 m links (Strecke vom Schneiderberg ca. 7 km)

### ***Lohberger Dorfladen mit Metzgerei***

Brennesstr. 7, 93470 Lohberg

Eine kleine aber feine Metzgerei mit Produkten aus eigener Herstellung, Backwaren und den wichtigsten Lebensmitteln und Getränken des täglichen Bedarfs sowie einer Postannahmestelle. Die Metzgerei wird von Familie Wendl geführt, die auch den Gasthof „Zum Wastl“ (sh. nächste Seite) betreibt.

#### **Öffnungszeiten:**

Mo, Di: 06:30 - 12:30 Uhr; Mi, Do, Fr: 06:30 - 12:30 Uhr / 14:30 - 18:00 Uhr; Sa: 06:30 - 12:00 Uhr

#### **Anfahrt:**

Vom Schneiderberg zurück nach Lohberg, nach dem Autohaus rechts abbiegen auf die Lamer Str., nach ca. 1 km links abbiegen in die Brennesstr. und dieser bis zur Metzgerei folgen. (Strecke vom Schneiderberg ca. 4,5 km)

Die Infos zu den o.g. Geschäften sind nur ein Einkaufs-Tipp unsererseits und keine Werbung. Wir stehen in keinerlei geschäftlichen Beziehungen zu den Geschäftsinhabern und erhalten auch sonst keinerlei Vergünstigungen für die Nennung in dieser Broschüre. Selbstverständlich gibt es im Ortskern von Lam noch weitere Geschäfte und Läden.

## Kulinarisches

### ***Gasthof „Zum Wastl“***

Lamer Str. 3. 7, 93470 Lohberg

Der traditionelle Gasthof zeichnet sich durch seine **bayerische, bodenständige Küche** mit vielen regionalen und **selbst hergestellten Produkten** aus. Hier wird unter der Leitung vom „Wastl“, dem Chef des Hauses, gekocht – von **gut bürgerlich bis hin zu saisonaler Küche**.

### **Öffnungszeiten:**

Dienstag bis Samstag ab 15:00 Uhr, warme Küche 15:00 - 20:00 Uhr

Sonntag ab 10:00 Uhr, Mittagstisch 11:30 - 14:00 Uhr, Abendstisch 17:30 - 20:00 Uhr  
zwischendurch Brotzeitkarte

### **Anfahrt:**

Vom Schneiderberg zurück nach Lohberg, nach dem Autohaus rechts abbiegen auf die Lamer Str., nach ca. 500 m befindet sich der Gasthof mit Parkplatz auf der rechten Seite (Strecke vom Schneiderberg ca. 3,5 km)

Essen kann auch vorbestellt und abgeholt werden. Sehr praktisch und günstig für kleinere Feiern auf der Schneiderberghütte.

Infos zum Dorfladen und Gasthof „Zum Wastl“ unter [www.gasthof-wastl.de](http://www.gasthof-wastl.de)



## Freizeitmöglichkeiten

### ***Bayerwald-Tierpark Lohberg***

Schwarzenbacher Str. 1A, 93470 Lohberg

Schöner Tierpark, der größer ist, als man vermutet; mit zahlreichen Tierarten wie Rothirsch, Elch, Wolf, Luchs, Wisent und diversen Vogelarten. Für Kinder gibt es auch einen Streichelzoo.

#### Öffnungszeiten:

ganzjährig geöffnet

April bis Oktober: täglich ab 09:00 Uhr, letzter Einlass 17:00 Uhr

November bis März: täglich ab 10:00 Uhr, letzter Einlass: 16:00 Uhr

weitere Infos unter [www.bayerwald-tierpark.de](http://www.bayerwald-tierpark.de)

#### Anfahrt:

Vom Schneiderberg zurück nach Lohberghütte. Nach dem Linksabbiegen auf die Lamer Straße gleich wieder links in den Ort. Nach ca. 200 m ist der Parkplatz auf der rechten Seite (Strecke vom Schneiderberg ca. 3 km)

### ***Osserbad (Frei- und Hallenbad)***

Ginglmühlerweg 25, 93462 Lam

Schönes kleines Bad mit Wasserrutschen, kleinem Saunabereich und Imbiss

weitere Infos insbesondere zu den Öffnungszeiten und Eintrittspreisen unter [www.osserbade.de](http://www.osserbade.de)  
Auf der Internetseite gibt es eine Broschüre mit allen wichtigen Informationen zum Download.

#### Anfahrt:

Von Lohberghütte zurück nach Lam. An der Ampelkreuzung rechts abbiegen und weiter über die Brücke die Hauptstraße hoch. Nach ca. 200m links abbiegen und der Beschilderung folgen. (Strecke vom Schneiderberg ca. 7,5 km)

### ***Naturbad Huberweiher***

Postweg 6, 93470 Lohberg

Schöner Badeweiher mit Liegewiese, Kneippanlage, kl. Sprungturm und Beachvolleyballfeld

Eintritt ist frei, Parkplatz direkt am Weiher, **Vorsicht:** Ostufer des Weihers ist sehr flach - nicht kopfüber ins Wasser springen!!

#### Anfahrt:

Vom Schneiderberg zurück nach Lohberghütte. Rechts abbiegen auf die Lamer Straße und weiter Richtung Ortsteil Lohberg. Nach ca. 1,5 km ist der Weiher/Parkplatz auf der linken Seite. (Strecke vom Schneiderberg ca. 4,5 km)

## Wandertouren in der Umgebung

### Tour 1: Vom Schneiderberg zum kleinen Arbersee

**Strecke:** ca. 3,5 km

**Höhenmeter:** 230 m

**Gehzeit:** ca. 1:30 Std. (einfach)

**Schwierigkeit:** mittel (teilweise steiler Aufstieg)

**Beschreibung:** Von der Hütte über die große Wiese Richtung Süden, dem Waldweg folgen bis zur Einmündung in Wanderweg 3/LO, auf diesem weiter dem Sollerbach entlang bis zu den Wasserfällen, dort links abbiegen (steiler Anstieg) und der weiteren Beschilderung zum kleinen Arbersee folgen.

**Einkehrmöglichkeit:** Wirtshaus Seehäusel direkt am kl. Arbersee

### Tour 2: Rundweg um den kleinen Arbersee

**Strecke:** ca. 1,5 km

**Höhenmeter:** 18 m

**Gehzeit:** ca. 45 Min.

**Schwierigkeit:** einfach

**Anfahrt:** als Ergänzung zu Tour 1 oder mit dem PKW Schneiderbergstraße zurück und unten rechts abbiegen auf Sommerauer Str./Arbersee Str., dieser bis Parkplatz Seehütte folgen

**Beschreibung:** Schöner naturbelassener Rundweg mit immer wieder neuen Blicken auf den See mit den drei schwimmenden Inseln. Der Weg ist größtenteils barrierefrei. Wer keine Stufen bewältigen kann, dem steht das Teilstück auf der Ostseite (gegenüber der Seehütte) vom Nordufer bis zu den Zuflussbächen zur Verfügung.

**Einkehrmöglichkeit:** Wirtshaus Seehäusel direkt am kl. Arbersee

### Tour 3: Rundweg Schneiderberg zum kleinen Arbersee über Mooshütte

**Strecke:** ca. 10 km

**Höhenmeter:** 343 m

**Gehzeit:** ca. 3:04 Std.

**Schwierigkeit:** mittel

**Beschreibung:** Von der Hütte die Zufahrtstraße ca. 850m zurück bis zur kleinen Brücke, rechts abbiegen und bergab Richtung Sommeraus, unten rechts halten und den Bach (weißer Regen) überqueren, weiter nach rechts, vorbei am kleinen Stausee Richtung Ebensäge (Wanderweg 3/LO) bis Mooshütte. Vom Wanderparkplatz "Kleiner Arbersee" geht es weiter über den ausgeschilderten Wanderweg bis zum See.

Rückweg, wie bei Tour 1

**Einkehrmöglichkeit:** Gasthof Mooshütte (auf ca. halber Strecke), Wirtshaus Seehäusel direkt am kl. Arbersee

#### **Tour 4: Rundweg Schneiderberg über Oberhaiderberg nach Eben und zurück**

**Strecke:** ca. 9,6 km

**Höhenmeter:** 346 m

**Gehzeit:** ca. 2:55 Std.

**Schwierigkeit:** mittel

**Beschreibung:** Von der Hütte die Zufahrtstraße ca. 850m zurück bis zur kleinen Brücke, rechts abbiegen und bergab Richtung Sommeraus, unten rechts halten und den Bach (weißer Regen) überqueren, weiter nach links Richtung Sommerau, durch den Ort, vorbei am Kriegerdenkmal Richtung Oberhaiderberg (Wanderweg 4/LO), weiter auf dem Waldweg Richtung Eben. Dort kann die Kapelle besichtigt werden. Weiter zur Ebensäge mit Einkehrmöglichkeit in der "Brotzeitstube Ebensäge". Von Ebensäge zurück Richtung Sommerau bis zum kleinen Stausee, dort nach links über die Brücke und den gleichen Weg zurück bis zum Schneiderberg

**Einkehrmöglichkeit:** Brotzeitstube Ebensäge

#### **Tour 5: Lindberg Bauernhaus Museum und Wanderung Schwellhäusl**

**Strecke:** ca. 6,4 km

**Höhenmeter:** 117 m

**Gehzeit:** ca. 1:40 Std.

**Schwierigkeit:** mittel

**Beschreibung:** Fahrt mit dem Auto (ca. 30 km) über Brennes, großer Arbersee Richtung Zwiesel, nach Theresienthal links abbiegen Richtung Lindberg.

In Lindberg Besuch des Bauernhausmuseums mit Kapelle und urigem Wirtshaus (Zwieseler Str. 4, 94227 Lindberg)

Rückfahrt über Ludwigsthal, nach Ludwigsthal rechts abbiegen Richtung Zwieselerwaldhaus, durch den Ort bis zum letzten Parkplatz (Brechtäuselau). Von dort Wanderung Richtung Schwellhäusl (Einkehrmöglichkeit), Rückweg über Radwanderweg, nach ca. 2,3 km scharf links und zurück bis zum Parkplatz

**Einkehrmöglichkeit:** Gasthaus "Zur Bärenhöhle" in Lindberg, Gasthaus "Schwellhäusl"

## Hüttentarife gültig ab 01.01.2025

	<u>Mindestgebühr</u>	<u>Tarif pro Nacht</u>
Mitglieder TSV Ski- und Bergsportabteilung	50,00 €	10,00 €
Mitglieder anderer TSV-Abteilungen	60,00 €	12,00 €
Gäste	75,00 €	15,00 €
Ski- und TSV-Jugend bis 14 Jahre		5,00 €
Gäste-Jugend bis 14 Jahre		7,00 €

Grundsätzlich wird die Hüttengebühr pro Person pro Nacht berechnet.

Bei weniger als 5 Vollzahlern wird für diese eine Mindestgebühr für die erste Nacht festgelegt. Die Mindestgebühr richtet sich nach der Mehrheit der jeweiligen Gruppenzugehörigkeit.

Für jede weitere Nacht wird der jeweilige Tarif pro Person berechnet.

Kinder und Jugendliche werden grundsätzlich pro Person/Nacht berechnet.

### Kontaktdaten Hüttenwart:

**Telefon:** 0941/46 39 66 6-0

**Fax:** 0941/46 39 66 6-9

**E-Mail:** [schneiderberg@ski-lappersdorf.de](mailto:schneiderberg@ski-lappersdorf.de)

### Ein Hinweis zum Schluss:

Da sich in den letzten Jahren die Verunreinigungen und Schäden in der Hütte erhöht haben, sehen wir uns gezwungen ab dem 01.01.2025 eine **Kaution in Höhe von 50,- €** zu verlangen.

Wir erachten es dennoch für selbstverständlich, dass mit dem Inventar der Hütte sorgsam und pfleglich umgegangen wird und jeder die Hütte so verlässt, wie er sie gerne vorfinden möchte, sauber und ordentlich.

Sollte dennoch einmal etwas zu Bruch gehen oder auch größere Schäden auftreten, so bitten wir, das umgehend dem Hüttenwart zu melden. Gleiches gilt, wenn ihr eventuell vorhandene Schäden feststellt.

Das **Mitbringen von Tieren** (Hunde, Katzen etc.) ist aus hygienischen Gründen und zum Schutz vor Allergien grundsätzlich **nicht** gestattet.

Bitte beachtet auch die **Hüttenordnung**, die vor Ort aushängt.

Diese Broschüre entstand mit freundlicher Unterstützung der

**KANZLEI KÜSTER**  
STEUER & RECHT

**Markus Küster**

**Steuerberater/Rechtsanwalt**

**Ziegetsdorfer Str. 109, 93051 Regensburg**

Alle Angaben ohne Gewähr

© 2024 by Markus Küster